

Le Centre des monuments nationaux présente le nouveau parcours de visite du château de Bussy-Rabutin à partir du 6 avril 2023

La surface du parcours de visite est doublée grâce à l'ouverture au public, pour la première fois, de l'aile est, restaurée et remeublée. L'aile ouest bénéficie également de plusieurs enrichissements.



Contacts presse :

Pôle presse du CMN :

Marie Roy et Su-Lian Neville

01 44 61 21 86 / 22 96

Pour retrouver l'ensemble des communiqués du CMN :

presse.monuments-nationaux.fr

Château de Bussy-Rabutin

Administrateur : François Xavier Verger 06 83 44 02 59

francois-xavier.verger@monuments-nationaux.fr

Chargée de Communication : Lucie Orth 07 64 75 11 69

lucie.orth@monuments-nationaux.fr

www.monuments-nationaux.fr

Communiqué de presse

Le château de Bussy-Rabutin a bénéficié d'un important chantier d'un montant de 4,5 millions d'euros mené par le Centre des monuments nationaux avec le soutien du ministère de la Culture, du plan de relance du gouvernement, de la région Bourgogne Franche-Comté et de la Mission Patrimoine, pour laquelle le château a été le monument emblématique de la région Bourgogne-Franche-Comté lors de l'édition 2018. Portant sur l'aile est du château, appelée aile Sarcus du nom du propriétaire qui le sauva de la ruine au XIX^e siècle, ces travaux de restauration et de remeublement permettent aujourd'hui d'ouvrir cette aile au public pour la première fois, et de doubler la surface du parcours de visite. Ils viennent parachever une grande campagne menée depuis 2018 afin d'embellir le monument et d'enrichir sa visite, avec la restauration des peintures des menuiseries extérieures des trois façades sur cour et la création d'un espace d'introduction à la visite. Dans l'aile ouest, la galerie des rois et la chapelle ont aussi été enrichies et retrouvé un aspect plus proche de leur état historique, tandis que le salon de la tour dorée accueille un rare manuscrit récemment acquis de l'ouvrage qui valut l'exil à Roger de Rabutin. Le CMN améliore l'accessibilité du monument à tous en installant un élévateur.



Château de Bussy-Rabutin
© Benjamin Gavaudo – CMN

Construit au XIV^e siècle, transformé à la Renaissance puis aménagé par Roger de Rabutin au XVII^e siècle, le château de Bussy-Rabutin a été sauvé de la ruine, restauré et partiellement aménagé par le comte de Sarcus dans les années 1830. À l'étage, les appartements de Roger de Rabutin, dans l'aile ouest, sont ouverts au public, mais les appartements du comte de Sarcus et la galerie Renaissance, dans l'aile est, n'avaient jamais été ouverts à la visite. Grâce aux fonds versés par l'Etat dans le cadre de la Mission Patrimoine confiée à M. Stéphane Bern par M. Emmanuel Macron, Président de la République, puis dans le cadre du plan de relance du gouvernement, et avec l'apport de la région Bourgogne Franche-Comté le CMN a entrepris la restauration, sous la maîtrise d'œuvre de Martin Bacot, ACMH, de ces appartements et pièces de services réaménagées au XIX^e siècle mais aux décors en partie ruinés.

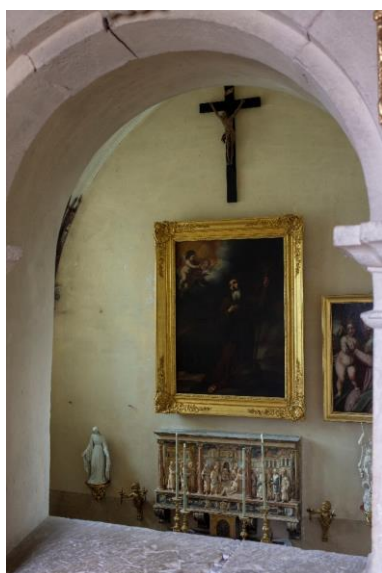
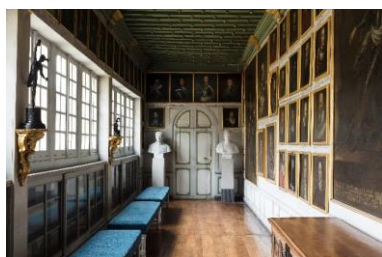
La restauration et le remeublement de l'aile Sarcus



Salon
© David Bordes – CMN

Après une campagne de travaux portant sur les structures afin d'améliorer l'état sanitaire du monument, le CMN a pu entreprendre la restauration des intérieurs. L'aile Sarcus comprend au rez-de-chaussée de la partie est du corps central un vestibule, une salle à manger, un salon et un boudoir, et dans l'aile en retour à l'est des pièces dédiées à la domesticité, cuisine, office et fruitier, ainsi qu'une pièce de bains. L'étage est distribué classiquement avec un salon, deux chambres et une bibliothèque. Ces espaces sont disparates sur les plans tant de la fonction, de l'histoire et de la conservation (deux de ces pièces ont été fortement restaurées vers 1970), mais l'ensemble conserve une grande part de sa distribution originelle et certains de ses décors.

Achevée au printemps 2022, la restauration de la galerie, à l'étage de l'aile est, a permis l'ouverture d'un nouvel espace pour les expositions temporaires. L'exposition « Châteaux fantastiques » de photographies de Dimitri de Larocque Latour y est présentée du 1^{er} avril au 31 mai 2023. L'escalier en vis de la tour sud-est a également



Salle à manger / Chambre de Madame de Sarcus / Galerie des rois / Chapelle
© David Bordes – CMN

été restauré et mis en sécurité, permettant un accès conforme à la galerie et aux salles médiévales de la tour.

La restauration des appartements Sarcus au rez-de-chaussée, la restitution de leurs décors et leur remeublement s'est poursuivie jusqu'en mars 2023. Sur la base des inventaires descriptifs, et de représentations peintes ou gravées d'espaces équivalents, le CMN a cherché à recréer un espace aussi authentique que possible pour le décor des murs, les textiles, le mobilier et les objets, et à rendre une atmosphère habitée grâce aux luminaires et à la présence de petits objets. L'entreprise de remeublement bénéficie de généreux dépôts du Mobilier national de plus d'une quarantaine d'œuvres. Les collections anciennes du château sont également redéployées. L'ensemble de ces collections a été restauré à cette occasion. Un herbier valorisant le patrimoine végétal du château et de son parc labellisé « Jardin remarquable » a été commandé à l'artiste Gabrielle de Lassus Saint-Geniès, en écho à l'herbier du comte de Sarcus conservé dans l'antichambre à l'étage de l'aile Sarcus. Il est présenté dans l'office au rez-de-chaussée.

Au premier étage de l'aile les meubles et les tableaux ont été redéployés afin de proposer à la visite des espaces plus cohérents. La bibliothèque a bénéficié d'un enrichissement sensible de sa présentation, grâce notamment à des bureaux, lampes et fauteuils déposés par le Mobilier national. De nombreuses œuvres provenant des réserves sont désormais présentées au mur.

Un parcours de visite enrichi

L'ouverture au public pour la première fois de ces appartements permet d'introduire une nouvelle dimension thématique et chronologique, complémentaire à celle de l'aile ouest, en mettant en évidence l'évolution de l'articulation des espaces, des usages, du confort, entre le XVII^e et le XIX^e siècle. L'offre de visite a donc été repensée. Afin de mettre en valeur et permettre une meilleure compréhension des différentes pièces, de leur usage et de leur décor, le CMN a mis en place une nouvelle médiation dans l'ensemble du château. Un espace d'introduction à la visite, conçu et réalisé par La fabrique créative et Opixido, a ouvert au public à l'été 2020 au rez-de-chaussée de la partie ouest du corps central.

L'aile ouest a également bénéficié de cette campagne de remeublement. La galerie des rois et la chapelle ont ainsi retrouvé des éléments de décor qui s'y trouvaient à l'origine et qui avaient été mis en réserve. La disposition ancienne est connue grâce à des photographies. Trois consoles ont été réinstallées dans la galerie des rois. Elles soutenaient des sculptures en bronze, qui ont été perdues. Elles portent désormais des sculptures en bronze acquises dans le cadre de ce projet. La chapelle bénéficie d'un large redéploiement des collections avec un beau tableau de Murillo nouvellement restauré et l'accrochage d'autres éléments (grand crucifix, tableaux, statues, appliques, consoles), selon la disposition historique dont témoigne la photographie.



Dans la tour dorée est désormais présenté un document rare acquis par le Centre des monuments nationaux au début de l'année 2023 : une copie manuscrite de l'*Histoire amoureuse de France* de Roger de Bussy-Rabutin.

Le circuit de visite est devenu accessible à tous, grâce à l'installation d'un élévateur. Les visiteurs malvoyants et non-voyants peuvent profiter de dispositifs tactiles et l'ensemble des dispositifs de médiation est traduit en Langue des Signes Française.

Manuscrit de l'Histoire amoureuse de France dans le salon de la tour dorée
© David Bordes – CMN

Sommaire

Les travaux sur les structures et les extérieurs	5
La restauration et le remeublement des appartements Sarcus	5
L'herbier 2022 de Bussy-Rabutin	7
La présentation d'un manuscrit de l' <i>Histoire amoureuse de France</i>	9
La création d'un espace d'introduction et d'outils d'aide à la visite depuis 2020.....	10
Exposition « Châteaux fantastiques »	11
La programmation culturelle du château de Bussy-Rabutin	12
Château de Bussy-Rabutin	16
Informations pratiques.....	17
Le CMN en bref.....	19

Les travaux sur les structures et les extérieurs

Après analyse des études topographiques et hydrauliques et des diagnostics architectural, structurel, sanitaire et historique de l'aile Sarcus réalisés en 2018 et 2019, le CMN a entrepris au printemps 2020 sa restauration. Les premiers travaux ont eu pour objectif d'améliorer son état sanitaire. En effet, ces espaces avaient souffert d'infestation d'insectes xylophages entraînant le retrait des parquets. Par ailleurs, les murs périphériques souffraient de remontées capillaires dues à la proximité des douves en eau et les charpentes de l'aile en retour connaissaient des infiltrations liées au choix des matériaux de couverture. Le CMN a donc réalisé des travaux sur les structures (renforcement structurel des planchers, drainage périphérique permettant d'assainir les maçonneries, reprises en confortement de charpente et de couverture et curage des douves) avant de mener les travaux sur les intérieurs.

Parallèlement, le CMN a mené en 2019 un chantier de restauration des peintures des menuiseries extérieures des trois façades sur cour, permettant notamment leur déplombage, et mettant en œuvre des produits et protocoles respectueux de l'environnement.

La restauration et le remeublement des appartements Sarcus



Ces appartements aménagés au XIX^e siècle et les espaces desservants, établis pour certains au XVIII^e siècle, illustrent l'évolution des grandes demeures entre le XVII^e et le XIX^e siècle, avec l'amélioration du confort et l'articulation entre les espaces de la domesticité et ceux des maîtres. Le projet de restauration et de remeublement renforce le caractère habité du château en introduisant une lecture double, thématique et chronologique : d'un côté le château littéraire et artistique de Roger de Bussy-Rabutin (1618-1693), de l'autre le château de ses restaurateurs au XIX^e siècle, en particulier les comtes de Sarcus.



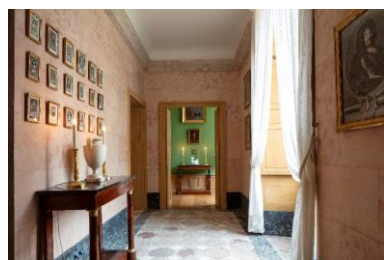
Les appartements de Sarcus au rez-de-chaussée ont conservé une partie de leurs éléments d'esprit Empire (dallage en pierre de liais, poêle monumental à colonnes, cheminée, miroir, corniche, moulures, parquets, portes, fenêtres, etc.) et de leurs décors anciens en faux-marbre, notamment dans la chambre des bains. Elle témoigne précisément de cette recherche de confort dans les premières décennies du XIX^e siècle. Le parti-pris de conservation-restauration a consisté à dégager ces peintures, en comblant les lacunes. Pour les réintégrations, il a été décidé de privilégier des matériaux anciens afin de conserver un maximum d'authenticité. Les décors peints de la salle à manger ont ainsi été restaurés et certains décors de papier peint perdus ont été restitués dans le salon. Les espaces de domesticité (cuisine, fruitier, etc.) ont également conservé une authenticité proche de leur état d'origine.

Salle à manger / Cabinet des
bains en cours de restauration
© David Bordes – CMN



La campagne de remeublement a cherché à recréer une atmosphère habitée notamment grâce aux luminaires et à la présence de petits objets (luminaires d'appoints, accessoires, dont quelques objets précieux aux armes des Sarcus), tout en respectant l'authenticité historique des lieux afin de proposer une véritable immersion dans le style de vie de l'époque. Ce travail s'est basé sur les archives du monument, en particulier les inventaires descriptifs des appartements, complétés par des représentations d'espaces équivalents.

Les collections anciennes du château ont été redéployées. Le remeublement a aussi bénéficié de généreux dépôts du Mobilier national de plus d'une quarantaine d'œuvres. Une politique d'acquisition a été menée parallèlement pour les éléments contribuant à la restitution d'un contexte d'habitation. Des miroirs et des textiles anciens ont ainsi été acquis. L'ensemble de ces collections a fait l'objet à cette occasion d'une campagne de restauration.



L'accès à l'appartement se fait par un vestibule en longueur. Les parois sont ornées d'un décor peint à l'imitation d'un parement architectural qui a été redécouvert lors des travaux. Il a pu être restauré et complété par des restitutions lorsqu'il y avait des lacunes. Une vingtaine de portraits en gravure, conservés dans le monument, y sont accrochés en écho à la salle des hommes de guerre de l'aile Bussy-Rabutin.



À l'extrémité du vestibule se trouve un petit boudoir. Les inventaires indiquent que cette pièce était abondamment ornée de tableaux. Deux de ces tableaux, décrits avec suffisamment de précision, ont pu être identifiés et localisés dans des collections publiques qui ont consenti à leur dépôt. Il s'agit d'une esquisse de plafond anciennement attribuée à Pierre Paul Prud'hon et représentant les *Quatre Saisons*, conservée au musée des Beaux-Arts de Dijon, et d'une peinture en camaïeu de Gérard de Lairese, *Jaël et Siséra*, provenant du musée Calvet en Avignon.



Le vestibule s'ouvre sur la gauche vers le salon, première pièce importante du parcours. La dépose d'un cadre de miroir a permis de trouver sous les baguettes un fragment de papier peint rouge à motifs jaunes, confirmant l'hypothèse retenue à partir de l'archéologie du bâti et des sources textuelles. Un décor de papier peint rouge à motifs jaunes a ainsi été restitué d'après des modèles créés vers 1810-20. Des textiles anciens rouges, en toile imprimée rouge, au motif de rosettes jaunes, avaient été précédemment acquis, ainsi que des bordures. Ces textiles ont été complétés par des restitutions neuves grâce à un accord du musée de la toile de Jouy où sont conservés les modèles. Les baguettes et miroirs anciens décrits dans les sources ont été restitués. Les rideaux en mousseline drapée ont aussi été restitués et repositionnés sur la tringlerie ancienne conservée. Les dépôts du Mobilier national sont complétés par des œuvres issues des collections du monument. Tables de jeu, miroirs, tableaux et gravures, lustre, fauteuils, canapé sur lesquels un châte est négligemment disposé créent une atmosphère chaleureuse, à la fois luxueuse et intime.

Cabinet de travail du comte de Sarcus / Vestibule / Les Quatre Saisons, prêt du musée des Beaux-Arts de Dijon / Salon
© David Bordes – CMN



Depuis ce salon, le visiteur accède à la salle à manger, dont la forme octogonale originale de la pièce a été rétablie. Le décor de parois en faux marbre, masqué par des repeints, a été dégagé, restauré et complété. Au centre de la pièce, se trouve une grande table dressée. Sur le poêle en céramique est installée une statue représentant *Hébé* (d'après Bertel Thorvaldsen), acquisition qui permet de suivre au plus près la description de l'inventaire. Les sièges en acajou, estampillés de Pierre-Antoine Bellangé et déposés par le Mobilier national, ont conservé une garniture ancienne.



Les espaces suivants, dans l'aile en retour, sont ceux des services. Dans le fruitier, des fac-similés de fruits sont disposés sur les étagères. L'office et la cuisine ont pu être remeublés grâce à une donation de meubles rustiques venant compléter d'autres dépôts. L'office, traditionnellement réservé au stockage des denrées, tel que plantes aromatiques, présente un herbier réalisé dans les jardins de Bussy au printemps 2022 par l'artiste Gabrielle de Lassus Saint-Geniès en écho à celui réalisé par le comte de Sarcus. La cuisine est animée par de nombreux fac-similés alimentaires. En fin de parcours, une salle de bain a été découverte à l'occasion de la restauration du monument. Le décor peint ancien de faux marbre a été restauré et complété. La pièce a pu être remeublée conformément à la description des inventaires notamment grâce à une baignoire provenant des réserves du château de Voltaire à Ferney.

Détail de la table de la salle à manger / Cuisines
© David Bordes – CMN

L'herbier 2022 de Bussy-Rabutin



Herbier réalisé par Gabrielle de Lassus Saint-Geniès dans l'office
© David Bordes – CMN

Dans le cadre de l'aménagement de l'aile Sarcus en vue de son ouverture au public, les espaces de service du rez-de-chaussée ont été aménagés de manière à évoquer les bienfaits de la nature tirés du domaine agricole sous la gestion du comte de Sarcus. Dans l'office, au rez-de-chaussée, le lien intime de ses habitants avec la terre est évoqué grâce à la mise en scène du patrimoine naturel du domaine, qui comprend un « Jardin remarquable ». Un herbier contemporain réalisé par l'artiste Gabrielle de Lassus Saint-Geniès en hommage au comte de Sarcus et sa passion pour la botanique mais aussi pour son jardin et ses terres y est notamment présenté.

Un herbier du XIX^e siècle attribué au comte de Sarcus et à sa famille est conservé au sein d'un beau cartonnier d'époque dans l'antichambre de l'étage. Cet herbier présente un remarquable état de conservation et répertorie 701 spécimens, mais sa constitution semble antérieure à l'acquisition du château de Bussy-Rabutin.

Ce recueil moderne de planches botaniques est constitué de 75 spécimens récoltés au printemps 2022. Classé selon 38 familles botaniques, il abrite des fleurs des champs, des herbes médicinales, des variétés horticoles, des orchidées sauvages, des arbres, des arbustes d'ornement. Cette œuvre témoigne à la fois de la biodiversité des lieux en 2022 ainsi que des changements

scientifiques de la nomenclature botanique depuis l'époque de la famille Sarcus.

Il comprend également un cyanotype du spécimen de berce présenté dans l'herbier. Ce tirage unique est issu d'une technique ancienne de photogramme du XIX^e siècle que Gabrielle de Lassus Saint-Geniès utilise dans ses œuvres.

Gabrielle de Lassus Saint-Geniès

Gabrielle de Lassus Saint-Geniès est une poétesse, artiste, historienne de l'art, femme de lettres, née le 2 janvier 1984 à Paris dont le travail d'écriture et plastique s'oriente autour de la nature, de la botanique, des empreintes, des herbiers mémoriels et de la symbolique végétale dans une approche transdisciplinaire.

Elle considère l'art de la botanique comme moyen d'expression passionnée de son observation du vivant qu'elle unit régulièrement à l'art du cyanotype. Ses tirages uniques - toujours bleus et blancs -, faits à partir de son herbier sans cesse enrichi, sont des méditations sur le cycle de la nature et le rythme de la vie dans toutes ses dimensions et ses questionnements : émerveillement, tragique, beauté, fugacité, mythologie, instant et métaphysique du bleu, mémoire, ductus, mystique végétale, destruction et déstructuration, forêt, poésie, écriture.

La présentation d'un manuscrit de *l'Histoire amoureuse de France*



Manuscrit de *l'Histoire amoureuse de France*
© David Bordes – CMN

Le Centre des monuments nationaux a fait l'acquisition au début de l'année 2023 d'un manuscrit singulièrement important pour le château de Bussy-Rabutin : il s'agit d'une copie manuscrite de *l'Histoire amoureuse des Gaules*, ici intitulé *Histoire amoureuse de France* de Roger de Bussy-Rabutin. Le manuscrit original, écrit entre 1660 et 1665, est perdu et aucune autre copie n'est conservée en collections publiques.

Le texte de Bussy-Rabutin est connu sous deux principales versions : l'une avec des noms de fantaisie dissimulant l'identité des personnes dont l'auteur décrit les aventures (version publiée pour la première fois en 1665) et l'autre avec les noms réels (publiée en 1666). La première version est parfois accompagnée d'une clé de lecture pour faire correspondre les noms fictifs et les personnes réelles. La diffusion inopinée de ce texte provoqua le courroux du roi Louis XIV puis la chute de Bussy-Rabutin et son exil dans son château bourguignon.

Composée d'éléments disparates (récits, portraits, lettres...), *l'Histoire amoureuse des Gaules* est un tableau satirique de la société aristocratique de son temps. Il s'agit d'un ouvrage important tant pour l'histoire de la littérature que pour celle du règne de Louis XIV.

Daniel-Henri Vincent, fondateur de la Société des Amis de Bussy-Rabutin, estime que l'ouvrage « est un acte libertin qui entend s'affranchir non seulement des préceptes et règles religieuses, mais qui affirme aussi une liberté d'expression vis-à-vis du pouvoir royal, désacralisé ».

L'exemplaire acquis est une version non cryptée, complète et contemporaine. Ce manuscrit particulièrement soigné était manifestement destiné à être lu comme un livre. Il doit donc être antérieur à l'édition imprimée de 1666, et a peut-être même été réalisé précisément pour l'imprimeur. Ce manuscrit, qui n'a pas encore livré tous ses secrets, est présenté dans la tour dorée parmi les portraits des belles femmes de la Cour de Louis XIV.

La création d'un espace d'introduction et d'outils d'aide à la visite depuis 2020

Depuis l'été 2020, l'ouverture d'un nouvel espace de médiation situé au rez-de-chaussée de l'aile Bussy de Rabutin permet sur près de 90m² une introduction à la visite du château. Histoires d'amour et trahisons, jeux d'esprit et mots bien sentis, exil et sentiment d'injustice, tous les éléments sont réunis pour familiariser les visiteurs avec la figure de Roger de Bussy-Rabutin.



Salle de projection © Benjamin Gavaudo – CMN

Des outils de médiation variés leur sont proposés. Une carte interactive présente la France du XVII^e siècle et les champs de bataille sur lesquels le comte Roger de Bussy-Rabutin s'est illustré. Des dispositifs audio dévoilent les épisodes, parfois tumultueux, de sa vie. Un bureau numérique permet de découvrir des correspondances choisies. De multiples écrans donnent à voir tous les détails des décors.

L'expérience se prolonge dans la tour ronde qui prête ses murs à une projection spectaculaire à 180 degrés. Elle raconte le moment où la vie du comte bascule, envoyé en exil par le roi Louis XIV scandalisé par le contenu de son *Histoire*

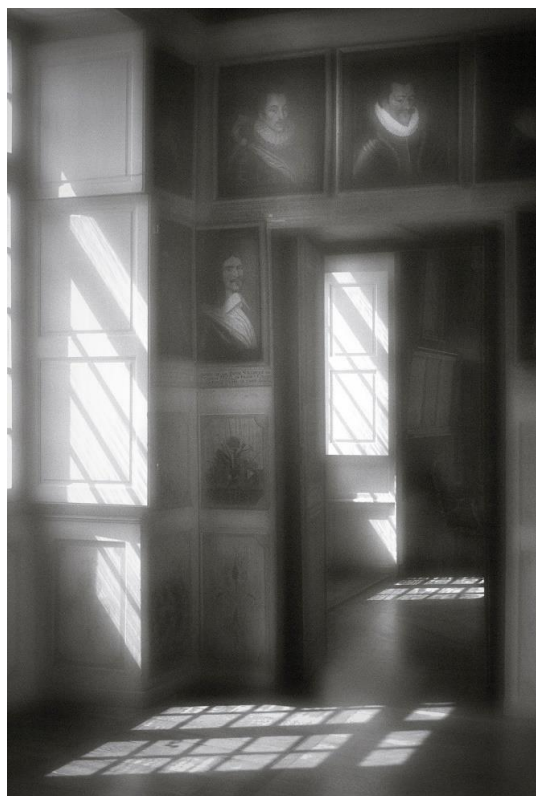
amoureuse des Gaules. Ainsi, les visiteurs sont entraînés dans un récit rythmé, teinté d'humour et servi par une iconographie particulièrement riche.

Cet espace d'introduction est également accessible aux publics en situation de handicap. Une maquette, des plans et portraits tactiles sont plus particulièrement dédiés aux visiteurs malvoyants et non-voyants même si l'expérience montre qu'ils sont appréciés de l'ensemble des publics. Les différents dispositifs de médiation sont traduits en Langue des Signes Française. Enfin, une visite virtuelle offre un aperçu global du château aux visiteurs à grande fatigabilité ou qui ont du mal à se déplacer.

D'autres outils de médiation accompagnent les publics dans leur découverte de chacune des salles « historiques » du château. Discrets et efficaces, ils jouent sur tous les plans : leur recto propose les informations essentielles aux visiteurs les plus pressés ; leur verso décortique les détails des décors et dévoile ce qui a présidé à leur création.

Enfin, grâce au partenariat avec l'Agence départementale du tourisme de Côte d'Or et le Comité régional du tourisme de Bourgogne Franche Comté, les visiteurs sont guidés par l'application de visite *Balade en Bourgogne*, qui leur permet de disposer des principales informations du parcours de visite directement sur leurs téléphones portables.

Exposition « Châteaux fantastiques »



© Dimitri de Larocque Latour

Le Centre des monuments nationaux propose au château de Bussy-Rabutin l'exposition « Châteaux Fantastiques » de Dimitri de Larocque Latour du 1^{er} avril au 31 mai 2023. L'artiste présente une quarantaine de ses clichés à la croisée du fantastique et de l'histoire dans les nouveaux espaces d'exposition créés à l'occasion du chantier de restauration de l'aile est. En pénétrant dans la galerie Sarcus et les salles de la tour Renaissance, les visiteurs embarquent pour un voyage onirique dans la France des druides et des fées.

Châteaux fantastiques, forêts séculaires et pierres sacrées font partie des sujets que le jeune photographe immortalise partout en Europe, en France et plus particulièrement dans la région Bourgogne Franche-Comté. Généralement en noir et blanc, ses clichés saisissent une ambiance, une atmosphère, un instant suspendu où à tout instant pourrait surgir une fée, un dragon, un chevalier, ...

La quête du jeune artiste est de révéler le passé qui sommeille dans chaque lieu. Pierres, poutres, douves, forêts sont autant de témoins silencieux qui attendent que leurs temps glorieux soient de nouveau mis au jour.

A travers l'objectif de son appareil, Dimitri de Larocque

Latour entraîne le spectateur dans une plongée vers l'Âge d'or, où la vie est chatoyante comme dans les contes et légendes. Le paysage devient alors un état d'âme et le point de départ d'un voyage onirique où ces épopées oubliées prennent vie dans le regard de tout un chacun.

Au cœur de l'Auxois-Morvan, dans ces terres où foisonnent les légendes, les visiteurs partiront ce printemps sur les traces des êtres merveilleux qui peuplent les forêts et les châteaux !

Informations pratiques :

Du 1^{er} avril au 31 mai 2023

Horaires habituels du monument

Exposition comprise dans le droit d'entrée

Dimitri de Larocque Latour

Né en 1996, Dimitri de Larocque Latour a grandi entre la Normandie des Dames Blanches et la Vendée de Mélusine, marqué par les œuvres de son aïeul, l'artiste peintre Jacques de Larocque Latour.

Passionné par la photographie, après un master en Sciences Sociales et Humaines et deux mémoires sur la Dame Blanche et l'Ecosse Romantique, il décide d'approfondir le mystère des tableaux de son ancêtre et poursuit à son tour la quête du pays fantastique.

Ses travaux ont été notamment exposés lors des Rencontres d'Arles en 2018, à l'abbaye de Fontaine-Guérard (Eure) durant l'été 2020 sous le titre l'Appel de Merlin, au domaine national d'Angers en décembre 2021, au château de Carrouges de février à mai 2022, mais également à Paris, Nantes, Versailles et Belfort.

Les photographies présentes dans l'exposition illustrent son ouvrage « La France Fantastique, 40 itinéraires au pays des légendes » publié chez Gallimard.

La programmation culturelle du château de Bussy-Rabutin

Le Centre des monuments nationaux propose au château de Bussy-Rabutin de nombreux rendez-vous culturels : expositions, théâtre, concerts, ateliers et visites thématiques.

Plusieurs temps forts viendront ponctuer cette programmation riche et variée tels que le célèbre « Z'œufs de piste » de Pâques, les expositions « Châteaux Fantastiques » de Dimitri de Laroque Latour, « D'or et d'Avant » sous le commissariat de Rémi Tamain, la pièce de théâtre « Rabutinades » (cabaret biographique) de la compagnie AMAB, le concert des Traversées baroques, le « Bal des chimères » du collectif La Fabrique à Berlué et bien entendu la dixième édition du pique-nique de la Saint-Amour.

Les familles sont mises à l'honneur avec de nombreuses animations proposées tout au long des vacances scolaires.

Avril

Visite Famille A la découverte de Roger de Rabutin !

Les visiteurs découvriront le plus célèbre propriétaire du château, le comte Roger de Rabutin, comme ils ne l'auront jamais vu ! Mme de Verchère vient rendre une visite surprise au galant exilé mais elle se heurte sans cesse à la domestique du comte qui cherche par tous les moyens à cacher le départ de son maître à Paris.

Les 8 et 22 avril à 15h

Sur réservation

16 euros par adulte, gratuit moins de 18 ans

Z'œufs de pistes : Mystères et chocolat

L'incontournable Z'œufs de piste du château de Bussy-Rabutin pour une fête de Pâques magique ! Pour obtenir leur récompense en chocolat, les participants plongeront au cœur d'un château plein de mystère et devront résoudre une série d'énigmes !

Le 9 avril de 9h30 à 12h et de 14h à 16h

Jeu de piste en continu

Droit d'entrée habituel du monument.

Atelier Passion Chocolat !

La drôle d'histoire du chocolat et son arrivée à la Cour de France sera dévoilée, avant de réaliser un délicieux moulage en chocolat avec une médiatrice.

Les 12 et 26 avril à 10h30 et 14h30

Sur réservation

6 euros par enfant

Visite Famille Vis ma vie de château !

Une découverte de la vie quotidienne dans un château au XVII^e siècle, de l'hygiène aux secrets de beauté en passant par les repas et le chauffage.

Le 15 avril à 15h

Sur réservation

16 euros par adulte, gratuit moins de 18 ans.

Atelier Mon œuf à la façon Fabergé !

Depuis la Renaissance, il est d'usage d'offrir des œufs ouvragés ; c'est cependant au XIX^e siècle, avec l'orfèvre Fabergé, que cette tradition acquit ses lettres de noblesse. Les participants se glisseront dans la peau d'un jeune noble de l'époque et créeront leur œuf précieux qu'ils pourront offrir à la personne la plus chère à leur cœur.

Le 18 avril à 10h et 14h30

Sur réservation

6 euros par enfant.

Mai

Visite flash La chronique des Sarcus !

A l'occasion de la réouverture de l'aile XIX^e siècle, les visiteurs découvriront la vie des comtes de Sarcus au château de Bussy-Rabutin ! Pendant ces trois jours d'exception, les médiateurs se tiendront à leur disposition pour leur conter en quelques minutes et à la demande le quotidien de cette famille !

Les 19, 20, 21, 28 et 29 mai de 10h à 16h

Inclus dans le droit d'entrée

Juin

Exposition D'Or et d'Avant

Du 3 juin au 3 septembre 2023, le château de Bussy-Rabutin accueille avec le musée de Semur-en-Auxois et La Porcherie, lieu d'art contemporain, l'exposition D'Or et d'Avant sous le commissariat de Rémi Tamain.

Cette exposition plurielle aura comme fil conducteur la temporalité ; la volonté de son directeur artistique ainsi que celle des artistes participant à ce projet est de créer un dialogue entre leurs créations et les collections présentes dans les deux sites. Ainsi des œuvres d'art contemporain côtoieront des objets historiques car c'est là tout l'intérêt de son thème reposant sur ce simple jeu de mots : « d'or et d'avant = dorénavant ». Passé et présent se lient pour proposer aux visiteurs un parcours multiple au champ de lecture large.

L'autre élément commun à cette exposition multi-site est l'or. Métal symbolique exprimant autant la beauté, la joie, la prouesse artisanale et artistique, le merveilleux, le divin... que la perfidie, la jalousie, la folie, l'avarice, la convoitise... Cet or que l'on retrouve tantôt dans la célèbre Tour Dorée du château de Bussy-Rabutin tantôt dans les cadres des portraits scandant la salle des beaux-arts du musée de Semur-en-Auxois.

Clara Perreaut, Benjamin Bichard, Roman Graeffly et Rémi Tamain ont relevé le défi avec brio et invitent les visiteurs à déambuler cet été dans ces trois brillantes installations nichées au cœur de l'Auxois-Morvan.

Du 3 juin au 3 septembre 2023.

Droit d'entrée habituel du monument

Juillet

Une Révolution, quelle révolution ?

Un vent de panique souffle au château : on raconte que la colère gronde dans les campagnes et à Paris, certains affirment que le peuple a pris d'assaut Versailles et la sinistre Bastille. Pourtant, dans sa demeure de Bussy, Madame Alexis de Salins ne semble pas atteinte par cette Révolution : pourquoi ? Les visiteurs remonteront le temps pour vivre au château cette journée du 14 juillet 1789 où tout a basculé.

Le 14 juillet à 10h et 15h

Sur réservation

11 euros par adulte, gratuit pour les moins de 18 ans.

Le bal des chimères

La Fabrique à Berlue propose un bal spectaculaire au château de Bussy-Rabutin. A la tombée de la nuit, les participants seront transportés dans un univers onirique où les chimères modernes côtoieront les chimères du XVIII^e siècle. Petits et grands seront émerveillés par les fantastiques costumes des artistes et leurs merveilleuses performances.

Le 15 juillet de 21h à 1h

Sur réservation

10 euros par adulte, gratuit moins de 18 ans.

Festival Image Sonore

Découvrez un festival unique en son genre, mêlant musique classique et musique électronique, dans des lieux patrimoniaux prestigieux. De la musique de partout et de toutes les époques, vivante, dynamique, entraînant, fait vibrer le public et le monument dans une ambiance incroyable avec en apothéose un mapping géant !

Le 21 et 22 juillet de 18h à 2h

Août

Pique-nique Romantique

Le temps d'une soirée, en couple, en famille ou entre amis, l'atmosphère intimiste et romantique du château sera un cadre idyllique pour fêter la Saint-Amour chez le plus galant homme du XVII^e siècle, le comte Roger de Rabutin. Des tables nappées ornées de chandelles prendront place dans la cour d'honneur du château illuminé et attendront les participants pour un pique-nique au clair de lune.

Le 5 août de 19h à minuit

Sur réservation

10 euros par adulte, gratuit moins de 18 ans.

Théâtre : Rabutinades (cabaret biographique)

Une création originale de la jeune et talentueuse compagnie AMAB, écrite spécifiquement par Théophile Charenat pour le château de Bussy-Rabutin. À l'occasion d'une seule et unique représentation, la vie trépidante de l'illustre propriétaire du château sera retracée par les trois femmes de sa vie. Sa cousine, la célèbre marquise de Sévigné, sa fille Louise et son amante Cécile de Montglas raconteront Roger de Bussy-Rabutin à travers leurs prismes, leurs sensibilités et leurs caractères. Une occasion de venir découvrir les écrits de ce flamboyant personnage de la cour du XVII^e siècle à la fois écrivain, milliaire et bon vivant et de (re)découvrir le célèbre comte !

Le 8 août à 21h

Sur réservation

10 euros par adulte, gratuit moins de 18 ans

Septembre

Concert La Morte Vinta de Marc'Antonio Ziani

Réinterprétation par l'ensemble musical *Les Traversées Baroques* de ce concert donné le Vendredi Saint 1706 par Marc'Antonio Ziani à Vienne.

Le 16 septembre à 20h

Sur réservation

12 euros par adulte, gratuit moins de 18 ans

Journées européennes du patrimoine

A l'occasion des Journées européennes du patrimoine, Roger de Bussy-Rabutin invite les visiteurs à redécouvrir sa demeure, notamment toute l'aile du XIX^e siècle restaurée et ouverte au public depuis avril 2023. Des Rabutin aux Sarcus, de la salle des devises au salon Sarcus, le château dévoilera tous ses secrets !

Le 16 et 17 septembre

Gratuit

Octobre

Cluedo La chronique des Sarcus

L'incontournable Cluedo d'Halloween du château de Bussy-Rabutin. Les participants mèneront l'enquête pour découvrir le terrible secret que la famille des comtes de Sarcus cache de génération en génération.

Le 31 octobre de 19h à 21h30

10 euros par adulte, gratuit moins de 18 ans.

Château de Bussy-Rabutin



© Jean-Pierre Delagarde – CMN



Salle des devises © Colombe Clier – CMN

Situé au cœur d'un vallon de l'Auxois en Bourgogne, le château de Bussy-Rabutin se distingue par la qualité de son architecture (Renaissance et XVII^e siècle), par un jardin à la française inscrit dans un domaine de 12 hectares et par l'originalité de sa décoration intérieure conçue par le comte Roger de Bussy-Rabutin (1618-1693).

Brillant soldat, bel esprit, doté d'une solide éducation, il se fait très vite remarquer dans les Salons où il côtoie sa cousine, Madame de Sévigné, ainsi que Madame de Scudéry qui sera une de ses plus proches amies. Il devint un écrivain réputé, nommé à l'Académie Française en 1665. Un de ses pamphlets causera sa chute. Souhaitant divertir sa maîtresse, Madame de Montglas, il rédige *L'histoire amoureuse des Gaules*, où sous couvert de se moquer des aventures des dames de la Cour, il réalise une critique de la société aristocratique et de ses mœurs débauchées. Très vite, le livre échappe à son contrôle. Le roi le condamne à un an de prison à la Bastille, puis à un exil définitif sur ces terres de Bourgogne où il s'attelle à réaliser un décor évoquant sa nostalgie de la Cour et ses sentiments. Quelque trois cents portraits et devises sont assortis d'inscriptions caustiques ou énigmatiques. Les autres décors peints témoignent des passions du maître de maison pour la guerre, la littérature, l'amour et la galanterie.

Au XIX^e siècle, les comtes de Sarcus entament la restauration du domaine et obtiennent son classement au titre des monuments historiques en 1862. Labélisé au titre de « Jardin remarquable », le magnifique jardin régulier a été restauré en 1990 dans un état XVII^e-XVIII^e siècle. Il comporte des pièces d'eau, des cabinets de verdure, un labyrinthe et des bosquets délimités par des allées en étoile. La terrasse est ornée de parterres bordés de buis, de variétés anciennes de rosiers, de pivoines arbustives et de fleurs vivaces. Des statues de personnages mythologiques agrémentent l'ensemble. Le parc conserve également des glaciers, un colombier et un verger. Acquis par l'Etat en 1929, le château de Bussy-Rabutin est ouvert au public par le Centre des monuments nationaux.

Ma pierre à l'Edifice

En se connectant sur www.mapierrealedifice.fr, les amoureux du patrimoine peuvent faire un don pour le château de Bussy-Rabutin (« Mon monument préféré ») et ainsi contribuer à l'animer, l'entretenir et le préserver.

Informations pratiques

Château de Bussy-Rabutin

13 rue du château

21150 Bussy-le-Grand

Tél. 03 80 96 00 03

chateau-de-bussy-rabutin@monuments-nationaux.fr

www.chateau-bussy-rabutin.fr

www.facebook.com/ChateaubussyRabutin

www.instagram.com/ChateaubussyRabutin

Modalités de visite

Les visiteurs sont invités à consulter en amont de leur visite le site www.chateau-bussy-rabutin.fr où les modalités de visite sont mises à jour.

Horaires

Ouvert tous les jours

Du 15 septembre au 14 mai : de 9h15 à 12h et de 14h à 17h

Du 15 mai au 14 septembre : de 9h15 à 13h et de 14h à 18h

Fermé le 1^{er} janvier, 1^{er} mai, 1^{er} et 11 novembre et 25 décembre

Tarifs

Tarif individuel : 8€

Tarif groupe : 6€50

Jardin uniquement : 3€

Gratuité

Moins de 18 ans (en famille et hors groupes scolaires)

18-25 ans (ressortissants de l'Union Européenne et résidents réguliers non-européens sur le territoire de l'Union Européenne)

1^{er} dimanche du mois de novembre à mars

Personne handicapée et son accompagnateur

Demandeur d'emploi, sur présentation d'une attestation de moins de 6 mois, bénéficiaires RMI, RSA, aide sociale

Journalistes

Offre de visite

Visite libre

Visite libre du château avec document de visite en français, anglais, allemand, italien, néerlandais, espagnol.

Visite libre du parc avec document de visite en français, anglais et allemand.

Durée : 45mn à 1h30.

Visite commentée

Visite commentée du château en français du 1^{er} avril au 31 octobre et pendant les vacances scolaires à 10h30, 14h30 et 15h30 : uniquement en juin, juillet et août – sans supplément au droit d'entrée.

Durée 45mn/1h

Visite conférence-groupe

Visite conférence sous la conduite d'un guide-conférencier du Centre des monuments nationaux, en français ou en anglais.

Durée : 1h à 2h selon les thématiques choisies

Réservation obligatoire sur chateau-de-bussy-rabutin@monuments-nationaux.fr

Activités en famille

Ateliers, jeux et visites spéciales famille, sous la conduite d'un animateur du Centre des monuments nationaux pendant les vacances scolaires

Durée : 1h à 2h ;

Informations et réservations sur chateau-de-bussy-rabutin@monuments-nationaux.fr ou au 03 80 96 00 03

Accès

De Paris ou Beaune : A 6, sortie Semur-en-Auxois D 980 jusqu'à Semur-en-Auxois, puis D 954.

De Dijon : N 71 vers Troyes jusqu'à la D 6, puis D 19 jusqu'à Villeneuve-les-Convers et D 954 jusqu'au château de Bussy-Rabutin.

Coordonnées GPS : Latitude 47.5612, Longitude 4.5250

Le CMN en bref

Sites archéologiques de Glanum et de Carnac, abbayes de Montmajour et du Mont-Saint-Michel, châteaux d'If et d'Azay-le-Rideau, domaine national de Saint-Cloud, Arc de Triomphe ou encore villas Savoye et Cavois constituent quelques-uns des 100 monuments nationaux, propriétés de l'Etat, confiés au Centre des monuments nationaux. Premier opérateur public, culturel et touristique avec plus de 10 millions de visiteurs par an, le Centre des monuments nationaux conserve et ouvre à la visite des monuments d'exception ainsi que leurs parcs et jardins. Ils illustrent, par leur diversité, la richesse du patrimoine français. S'appuyant sur une politique tarifaire adaptée, le CMN facilite la découverte du patrimoine monumental pour tous les publics. Son fonctionnement repose largement sur ses ressources propres issues notamment de la fréquentation, des librairies-boutiques, des locations d'espaces ou encore du mécénat. Fondé sur un système de péréquation, le Centre des monuments nationaux est un acteur de solidarité patrimoniale. Les monuments bénéficiaires permettent la réalisation d'actions culturelles et scientifiques sur l'ensemble du réseau. Par ailleurs, après la restauration et l'ouverture de l'Hôtel de la Marine au mois de juin 2021, le CMN restaure le château de Villers-Cotterêts pour y ouvrir la Cité internationale de la langue française en juin 2023. Enfin, le CMN s'affirme comme un acteur important dans le numérique avec l'Incubateur du patrimoine lancé en 2018.

Retrouvez le CMN sur



Facebook : www.facebook.com/leCMN



Twitter : [@leCMN](https://twitter.com/leCMN)



Instagram : [@leCMN](https://www.instagram.com/leCMN)



YouTube : www.youtube.com/c/lecmn



LinkedIn : www.linkedin.com/company/centre-des-monuments-nationaux



TikTok : www.tiktok.com/@le_cm_n

Monuments placés sous la responsabilité du CMN pour être ouverts à la visite

Auvergne-Rhône-Alpes

Château d'Auteribe
Monastère royal de Brou à Bourg-en-Bresse
Château de Chareil-Cintrat
Château de Voltaire à Ferney
Trésor de la cathédrale de Lyon
Ensemble cathédral du Puy-en-Velay
Château de Villeneuve-Lembron

Bourgogne-Franche-Comté

Chapelle aux Moines de Berzé-la-Ville
Cathédrale de Besançon et son horloge astronomique
Château de Bussy-Rabutin
Abbaye de Cluny

Bretagne

Grand cairn de Barnenez
Sites mégalithiques de Carnac
Site des mégalithes de Locmariaquer
Maison d'Ernest Renan à Tréguier

Centre-Val de Loire

Château d'Azay-le-Rideau
Château de Bouges
Crypte et tour de la cathédrale de Bourges
Palais Jacques Cœur à Bourges
Tour de la cathédrale de Chartres
Château de Châteaudun
Château de Fougères-sur-Bièvre
Maison de George Sand à Nohant
Château de Talcy
Cloître de la Psalette à Tours

Grand Est

Château de Haroué
Château de La Motte Tilly
Palais du Tau à Reims
Tours de la cathédrale de Reims

Hauts-de-France

Tours et trésor de la cathédrale d'Amiens
Château de Coucy
Villa Cavois à Croix
Château de Pierrefonds
Château de Villers-Cotterêts (ouverture en 2023)
Colonne de la Grande Armée à Wimille

Ile-de-France

Château de Champs-sur-Marne
Château de Jossigny
Château de Maisons
Villa Savoye à Poissy
Domaine national de Rambouillet
Domaine national de Saint-Cloud
Basilique cathédrale de Saint-Denis
Maison des Jardies à Sèvres
Château de Vincennes

Normandie

Abbaye du Bec-Hellouin
Château de Carrouges
Abbaye du Mont-Saint-Michel

Nouvelle Aquitaine

Cloître de la cathédrale de Bayonne
Tour Pey-Berland à Bordeaux
Château de Cadillac
Abbaye de Charroux
Tours de la Lanterne, Saint-Nicolas et de la Chaîne à La Rochelle
Abbaye de La Sauve-Majeure
Sites préhistoriques de la vallée de la Vézère
Site archéologique de Montcaret
Château d'Oiron
Grotte de Pair-non-Pair
Château de Puyguilhem
Site gallo-romain de Sanxay

Occitanie

Tours et remparts d'Aigues-Mortes
Château d'Assier
Abbaye de Beaulieu-en-Rouergue
Château et remparts de la cité de Carcassonne
Château de Castelnaud-Bretenoux
Site archéologique et musée d'Enserune
Château de Gramont
Château de Montal
Sites et musée archéologiques de Montmaurin
Forteresse de Salses
Fort Saint-André de Villeneuve-lez-Avignon

Paris

Arc de Triomphe
Chapelle expiatoire
Colonne de Juillet
Conciergerie
Domaine national du Palais-Royal
Hôtel de la Marine
Hôtel de Sully
Panthéon
Sainte-Chapelle
Tours de Notre-Dame de Paris

Pays de la Loire

Château d'Angers
Maison de Georges Clemenceau à Saint-Vincent-sur-Jard

Provence-Alpes-Côte d'Azur

Cloître de la cathédrale de Fréjus
Site archéologique de Glanum
Château d'If
Villa Kérylos
Trophée d'Auguste à La Turbie
Place forte de Mont-Dauphin
Abbaye de Montmajour
Cap moderne, Eileen Gray et Le Corbusier au Cap Martin
Hôtel de Sade à Saint-Rémy-de-Provence
Monastère de Saorge
Abbaye du Thoronet

Un programme d'abonnement annuel « Passion monuments », disponible en ligne et en caisse dans près de 60 monuments au prix de 45 €, permet de proposer aux visiteurs un accès illimité aux sites du réseau du CMN, et de nombreux autres avantages.

passion.monuments-nationaux.fr